

The logo for IARAF (Instituto Argentino de Análisis Fiscal) features the acronym 'IARAF' in a bold, blue, sans-serif font. A stylized blue swoosh underline is positioned beneath the letters 'A' and 'R'.

**INSTITUTO ARGENTINO
DE ANALISIS FISCAL**

**Caída real interanual de las transferencias
automáticas a provincias en junio: habrían
disminuido un 4,1%**

En el parcial del año caen 2,8%

30 de junio de 2026

Instituto Argentino de Análisis Fiscal
www.iaraf.org/ @IarafArg/ e-mail: contacto@iaraf.org
ISSN 2250-7329

Contenido

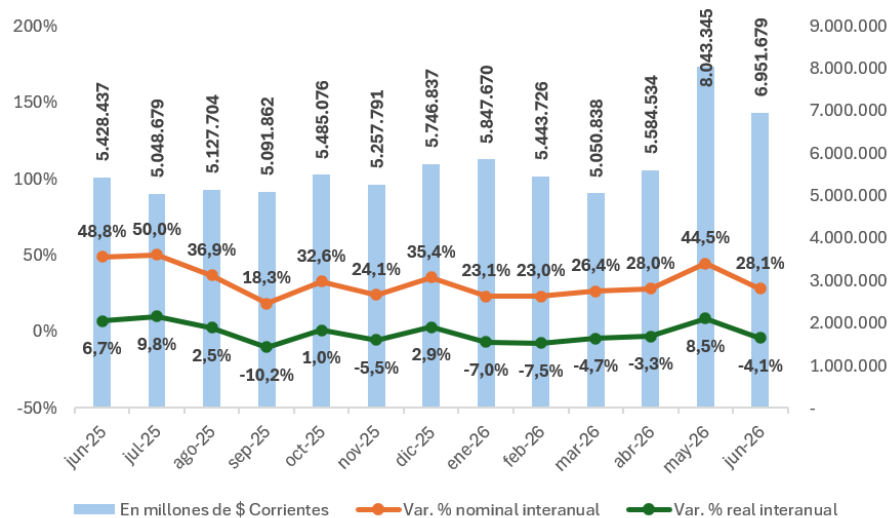
I.	Transferencias automáticas de junio 2026	2
<i>II.</i>	<i>Transferencias automáticas del acumulado a junio de 2026.....</i>	<i>7</i>
<i>III.</i>	<i>La dinámica mensual del acumulado de los últimos 12 meses de las transferencias automáticas totales</i>	<i>10</i>
<i>IV.</i>	<i>Transferencias nacionales automáticas por coparticipación y totales de los últimos 17 años.....</i>	<i>11</i>

I. Transferencias automáticas de junio 2026

En el mes de **junio de 2026** el gobierno Nacional envió al consolidado de provincias más CABA **\$6.951.679 millones** en concepto de coparticipación, leyes especiales y compensaciones, frente a \$5.428.437 millones enviados durante igual período del año anterior. Es decir que se observó una variación nominal del 28,1%. Descontando el proceso inflacionario del período, esto se traduce en **una caída real del 4,1%**¹. Por su parte, la coparticipación, es decir las transferencias automáticas sin las originadas en leyes complementarias y compensaciones, habrían caído **8,4% real**.

Gráfico 1

Transferencias automáticas a provincias y CABA por coparticipación, leyes complementarias y compensaciones. Mensual. En millones de \$ corrientes (eje derecho) y tasas de variación % interanual nominal y real (eje izquierdo)



Fuente: IRAF con datos de DNAP y Ministerio de Economía.

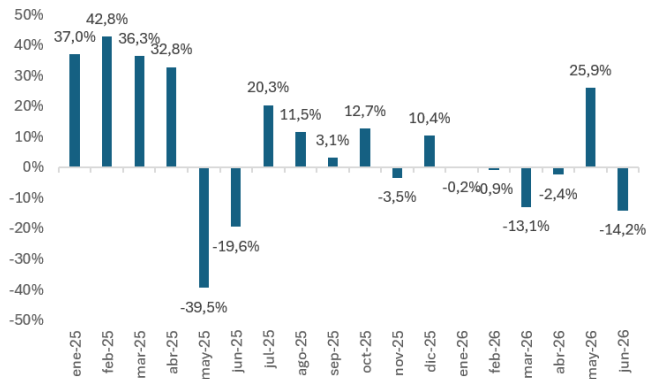
Según la información suministrada por la Dirección Nacional de Asuntos Provinciales, en adelante DNAP, la caída de la coparticipación neta en junio se debería a la disminución real interanual del 14,2% de la recaudación del impuesto a las ganancias, mientras que el IVA mostró una variación negativa, del 4,1%. En conjunto, la recaudación de IVA e impuesto a las ganancias (IIGG) habría registrado una caída real interanual del 8%.

En los próximos tres gráficos es posible visualizar el desempeño de la recaudación de los dos tributos más importantes de la coparticipación, IVA y Ganancias, tanto en 2025 como en lo que va de 2026.

En el gráfico 2 se aprecia que en junio se revirtió el valor positivo de mayo, con una caída del 14,2%.

¹ Para la elaboración del informe se supone una inflación del 1,9% en junio.

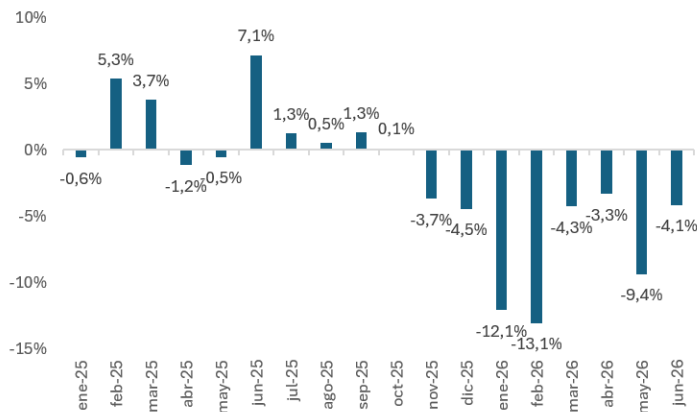
Gráfico 2
Recaudación de impuesto a las ganancias en 2025 y 2026
Variación % real interanual mensual



Nota: La información de recaudación suministrada por DNAP difiere de la presentada por ARCA.
Fuente: IARAF con datos de DNAP y Ministerio de Economía.

En lo que respecta a la recaudación de IVA, en junio se produjo una caída del 4,1%. Esta variación es similar a la de marzo y abril.

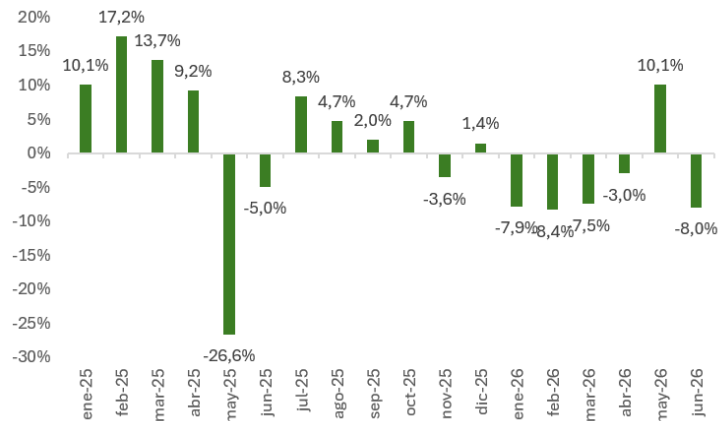
Gráfico 3
Recaudación de IVA en 2025 y 2026
Variación % real interanual mensual



Nota: La información de recaudación suministrada por DNAP difiere de la presentada por ARCA.
Fuente: IARAF con datos de DNAP y Ministerio de Economía.

Por su parte, la recaudación conjunta de IVA y Ganancias muestra una caída del 8,0%, similar a la del primer trimestre. Resulta importante recordar que la sumatoria de estos dos impuestos representa aproximadamente el 96,6% de la masa coparticipable neta.

Gráfico 4
Recaudación de IVA e Impuesto a las Ganancias en 2025 y 2026
Variación % real interanual mensual



Nota: La información de recaudación suministrada por DNAP difiere de la presentada por ARCA
Fuente: IARAF con datos de DNAP y Ministerio de Economía.

I.3 Transferencias totales

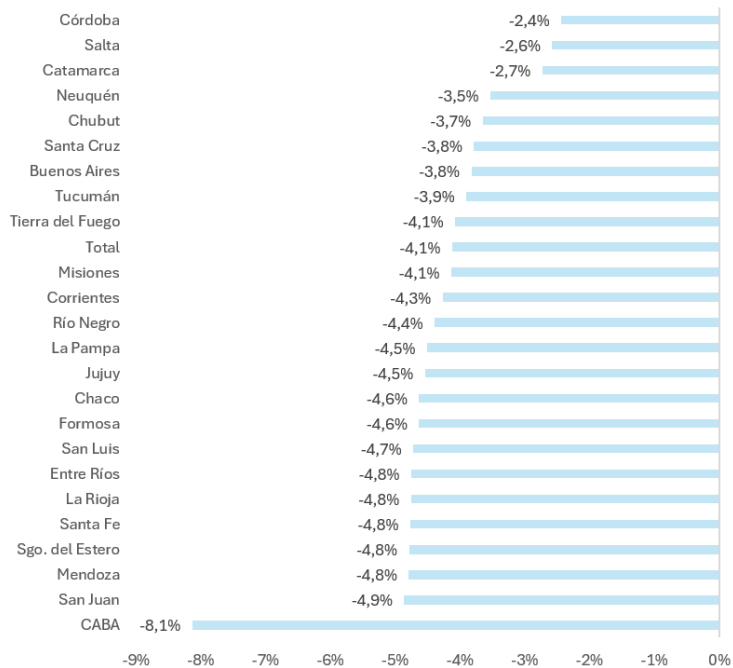
Al analizar la evolución de las transferencias automáticas totales por jurisdicción, se observa que todas las jurisdicciones registraron variaciones reales negativas. No obstante, la dispersión fue de 5,7 puntos porcentuales entre Córdoba, con la menor caída (-2,4%), y CABA, la de mayor caída (-8,1%). Las que siguen con mejor desempeño son Salta (-2,6%), Catamarca (-2,7%) y Neuquén (-3,5%).

Cuadro 1
Transferencias automáticas a provincias y CABA por coparticipación, leyes complementarias
Y compensaciones. Por jurisdicción. En millones de \$ y tasa de variación % interanual
nominal y real. Junio 2026

	En millones	Var %	Var %
	de \$	Nominal	Real
Buenos Aires	1.596.426	28,5%	-3,8%
CABA	128.888	22,7%	-8,1%
Catamarca	178.355	29,9%	-2,7%
Chaco	329.096	27,4%	-4,6%
Chubut	107.450	28,7%	-3,7%
Córdoba	596.956	30,3%	-2,4%
Corrientes	251.247	27,9%	-4,3%
Entre Ríos	319.809	27,2%	-4,8%
Formosa	237.159	27,4%	-4,6%
Jujuy	184.669	27,5%	-4,5%
La Pampa	124.401	27,5%	-4,5%
La Rioja	132.836	27,2%	-4,8%
Mendoza	269.427	27,2%	-4,8%
Misiones	222.880	28,0%	-4,1%
Neuquén	117.674	28,8%	-3,5%
Río Negro	163.755	27,7%	-4,4%
Salta	261.217	30,1%	-2,6%
San Juan	215.563	27,1%	-4,9%
San Luis	145.615	27,3%	-4,7%
Santa Cruz	105.533	28,5%	-3,8%
Santa Fe	599.140	27,2%	-4,8%
Sgo. del Estero	268.785	27,2%	-4,8%
Tierra del Fuego	80.350	28,1%	-4,1%
Tucumán	314.449	28,4%	-3,9%
Total	6.951.679	28,1%	-4,1%

Fuente: IARAF con datos de DNAP y Ministerio de Economía.

Gráfico 5
Transferencias automáticas a provincias y CABA por coparticipación, leyes complementarias
Y compensaciones. Por jurisdicción. Tasa de variación % real interanual
Junio 2026



Fuente: IARAF con datos de DNAP y Ministerio de Economía.

A precios de hoy, la caída real interanual del consolidado de las transferencias totales en junio habría sido de **\$298.000 millones**. Si se la expresa en términos per cápita para cada jurisdicción, se observa que las provincias que más perderían serían Formosa, Tierra del Fuego y La Rioja.

Cuadro 2
Excedente interanual de transferencias automáticas a provincias y CABA en junio 2026
Por jurisdicción. A precios constantes de junio de 2026

	Coparticipación exdente (en millones de \$	Coparticipación exdente per cápita (en \$)
Buenos Aires	-63.484	-3.623
CABA	-11.413	-3.656
Catamarca	-5.009	-11.661
Chaco	-15.983	-14.149
Chubut	-4.071	-6.869
Córdoba	-14.905	-3.881
Corrientes	-11.203	-9.238
Entre Ríos	-15.956	-11.192
Formosa	-11.519	-18.964
Jujuy	-8.782	-10.820
La Pampa	-5.873	-16.231
La Rioja	-6.636	-17.287
Mendoza	-13.555	-6.633
Misiones	-9.612	-7.516
Neuquén	-4.306	-6.058
Río Negro	-7.516	-10.011
Salta	-6.909	-4.793
San Juan	-11.016	-13.388
San Luis	-7.212	-13.305
Santa Cruz	-4.151	-12.309
Santa Fe	-30.003	-8.464
Sgo. del Estero	-13.514	-12.739
Tierra del Fuego	-3.411	-18.365
Tucumán	-12.769	-7.373
Total	-298.810	-6.511

Nota: Un monto negativo indica una disminución real de los envíos.

Fuente: IARAF en base a datos de DNAP y Ministerio de Economía.

II. Transferencias automáticas del acumulado a junio de 2026

Transferencias totales

En el **acumulado a junio** del año, las **transferencias automáticas totales** por coparticipación, leyes complementarias y compensaciones alcanzaron los **\$39.005.650 millones**, frente a \$ 28.527.242 millones para igual periodo del año anterior. De este modo, exhibieron una variación nominal del 29,4%, que se traduce en una **baja real del 2,8%** al descontar la inflación del período.

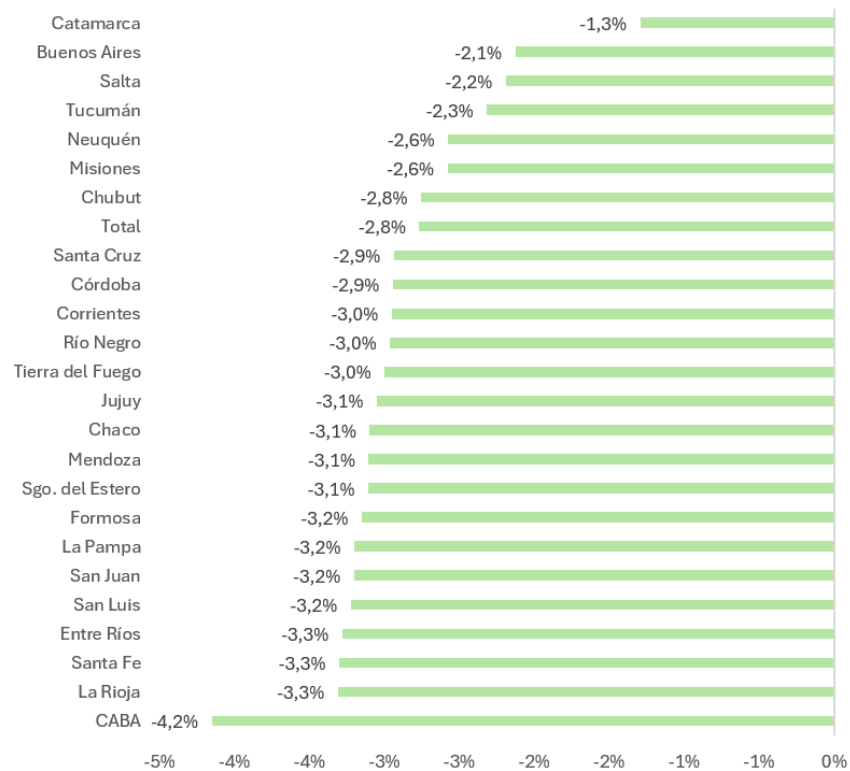
Cuadro 3

Transferencias automáticas a provincias y CABA por coparticipación, leyes complementarias Y compensaciones. Por jurisdicción. En millones de \$ y tasa de variación % interanual nominal y real. Acumulado a junio de 2026

	En millones de \$	Var % Nominal	Var % Real
Buenos Aires	8.954.443	30,2%	-2,1%
CABA	832.570	27,6%	-4,2%
Catamarca	1.006.179	31,4%	-1,3%
Chaco	1.842.476	29,0%	-3,1%
Chubut	593.924	29,4%	-2,8%
Córdoba	3.249.191	29,2%	-2,9%
Corrientes	1.394.632	29,2%	-3,0%
Entre Ríos	1.781.149	28,8%	-3,3%
Formosa	1.331.202	28,9%	-3,2%
Jujuy	1.040.889	29,1%	-3,1%
La Pampa	693.373	28,9%	-3,2%
La Rioja	748.281	28,7%	-3,3%
Mendoza	1.523.611	29,0%	-3,1%
Misiones	1.248.771	29,7%	-2,6%
Neuquén	654.890	29,7%	-2,6%
Río Negro	922.971	29,2%	-3,0%
Salta	1.491.135	30,1%	-2,2%
San Juan	1.219.817	28,9%	-3,2%
San Luis	820.942	28,8%	-3,2%
Santa Cruz	584.231	29,2%	-2,9%
Santa Fe	3.324.605	28,7%	-3,3%
Sgo. del Estero	1.518.358	29,0%	-3,1%
Tierra del Fuego	450.662	29,1%	-3,0%
Tucumán	1.777.344	30,0%	-2,3%
Total	39.005.650	29,4%	-2,8%

Fuente: IARAF con datos de DNAP y Ministerio de Economía.

Gráfico 6
Transferencias automáticas a provincias y CABA por coparticipación, leyes especiales y compensaciones. Por jurisdicción. Tasa de variación % real interanual Acumulado a junio 2026



Fuente: IARAF con datos de DNAP y Ministerio de Economía.

A precios de junio, la baja real del consolidado de las transferencias totales en los primeros seis meses del año sería de **\$-1.109.896 millones**. Si la expresa en términos per cápita para cada jurisdicción, se observa que las provincias que menos perdieron fueron Buenos Aires, CABA y Salta; mientras que las que más lo hicieron fueron Tierra del Fuego, Formosa y La Rioja.

Cuadro 4
Excedente de transferencias automáticas a provincias y CABA en el parcial 2026
Por jurisdicción. A precios constantes de junio de 2026

	Coparticipación exdente (en millones de \$	Coparticipación exdente per cápita (en \$)
Buenos Aires	-194.531	-11.101
CABA	-36.073	-11.556
Catamarca	-13.179	-30.681
Chaco	-58.886	-52.129
Chubut	-16.830	-28.399
Córdoba	-98.539	-25.655
Corrientes	-42.404	-34.967
Entre Ríos	-60.446	-42.401
Formosa	-43.309	-71.300
Jujuy	-32.756	-40.359
La Pampa	-22.929	-63.365
La Rioja	-25.622	-66.748
Mendoza	-48.821	-23.890
Misiones	-33.066	-25.856
Neuquén	-17.299	-24.338
Río Negro	-28.177	-37.531
Salta	-33.374	-23.155
San Juan	-40.365	-49.055
San Luis	-27.344	-50.444
Santa Cruz	-17.679	-52.424
Santa Fe	-113.499	-32.017
Sgo. del Estero	-48.694	-45.899
Tierra del Fuego	-13.926	-74.979
Tucumán	-42.147	-24.337
Total	-1.109.896	-24.185

*Nota: Un monto negativo indica una disminución real de los envíos.
Fuente: IARAF con datos de DNAP y Ministerio de Economía.*

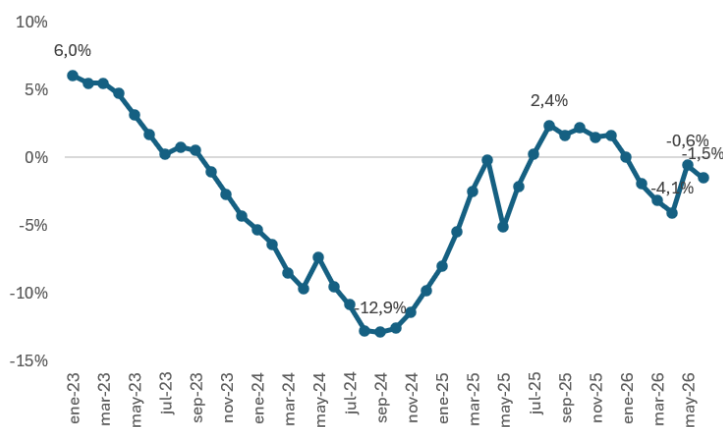
III. La dinámica mensual del acumulado de los últimos 12 meses de las transferencias automáticas totales

Resulta interesante analizar la dinámica de las transferencias automáticas totales, a partir de la variación porcentual real interanual del acumulado de los últimos doce meses. Esto permite suavizar la volatilidad mensual y observar con mayor claridad la tendencia subyacente de los envíos automáticos de recursos a las provincias.

En junio de 2026 la variación porcentual real del acumulado de los últimos 12 meses será negativa en 1,5%, siendo el quinto mes consecutivo de caída.

Se aprecia que luego de la recuperación iniciada en 2025 luego del fuerte descenso del año 2024, la variación del acumulado de los últimos 12 meses comenzó a descender desde el máximo registrado en agosto de 2025.

Gráfico 7
Transferencias nacionales automáticas a provincias y CABA por coparticipación, leyes complementarias y compensaciones
Variación % real interanual del acumulado de 12 meses
Periodo 2023-2026

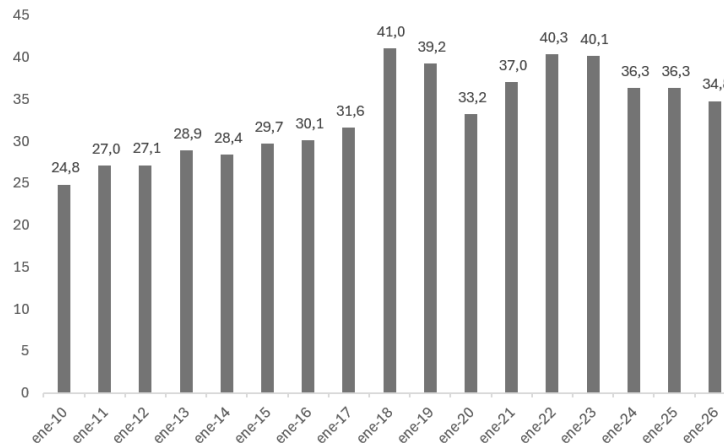


Fuente: IARAF con datos de DNAP y Ministerio de Economía.

IV. Transferencias nacionales automáticas por coparticipación y totales de los últimos 17 años.

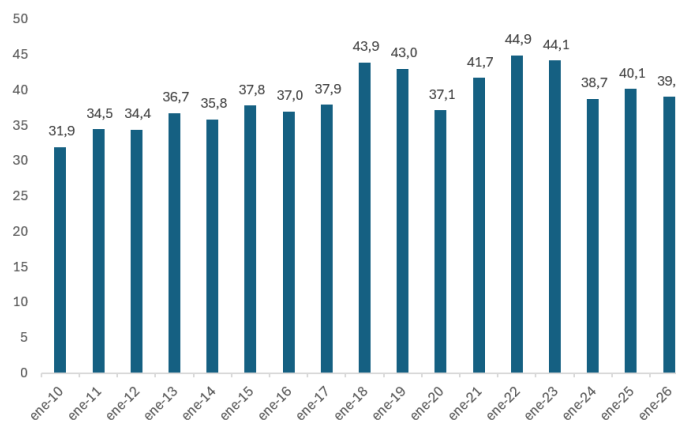
Dado un horizonte temporal de 17 años, el monto de las transferencias automáticas reales totales de los primeros seis meses del año, de confirmarse la inflación supuesta del 1,9% mensual en junio, se ubicaría en el octavo puesto (ordenando de mayor a menor).

Gráfico 12
Transferencias automáticas a provincias y CABA por coparticipación
En billones de \$ de junio de 2026. Acumulado a junio. Periodo 2010-2026



Fuente: IARAF con datos de DNAP y Ministerio de Economía.

Gráfico 9
Transferencias automáticas a provincias y CABA por coparticipación, leyes complementarias y compensaciones. En billones de \$ de junio de 2026
Acumulado a junio. Periodo 2010-2026



Fuente: IARAF con datos de DNAP y Ministerio de Economía.