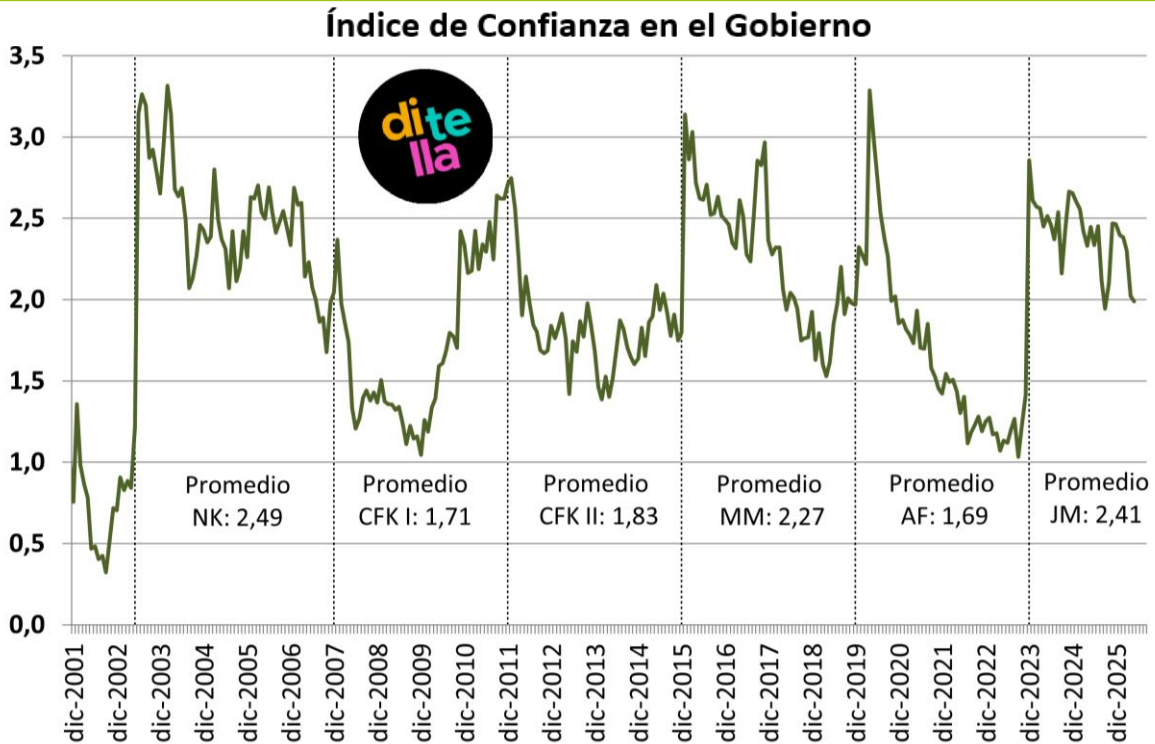


**El Índice de Confianza en el Gobierno disminuyó 1,6% respecto del mes anterior**

**Mayo 2026**  
**ICG: 1,99**  
**Variación: -1,6%**



## 1. Evolución mensual

La Escuela de Gobierno de la Universidad Torcuato Di Tella da a conocer el Índice de Confianza en el Gobierno (ICG) correspondiente al mes de mayo de 2026. El ICG se confecciona desde noviembre de 2001 en base a una encuesta de opinión pública a nivel nacional y se mide en una escala de 0 a 5.

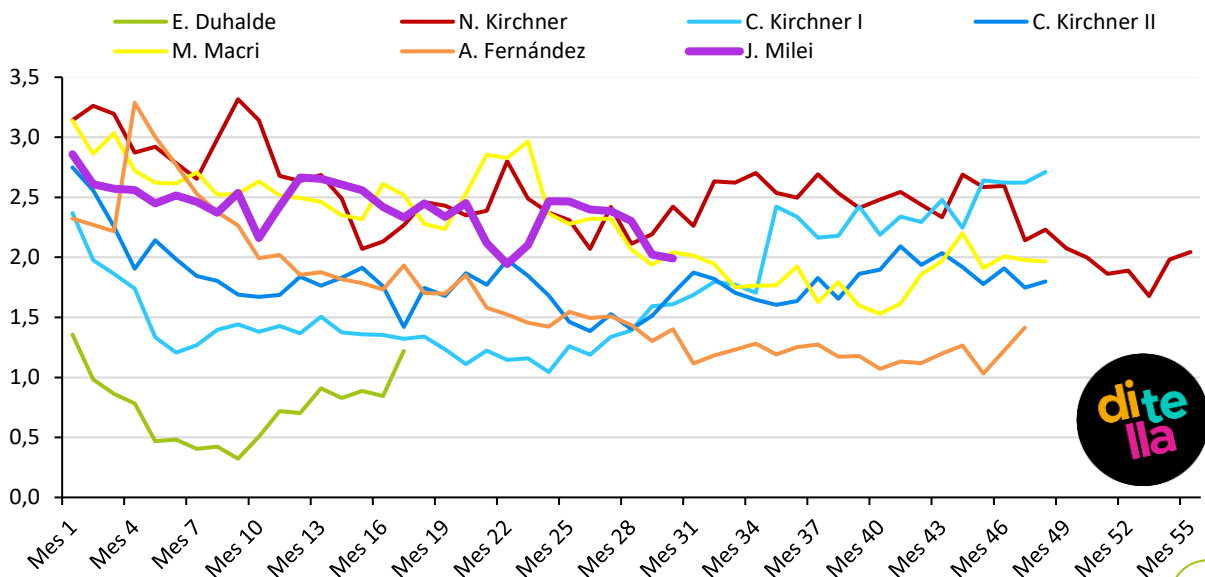
En mayo, el ICG fue de 1,99 puntos, lo que implica una caída de 1,6% respecto de abril. En términos interanuales, el índice disminuyó 18,7%. En lo que va de 2026, se acumulan cinco caídas consecutivas: enero (-2,8%), febrero (-0,6%), marzo (-3,5%), abril (-12,1%) y mayo (-1,6%). La contracción acumulada desde el fin del año pasado es de 19,2%.

El siguiente gráfico compara la evolución del ICG durante la presidencia de Javier Milei con los valores observados en las seis presidencias anteriores. En todos los casos se considera como primer mes del mandato ("Mes 1" en el gráfico) el primero en que la encuesta correspondiente se llevó a cabo enteramente durante la gestión del/de la nuevo/a mandatario/a (por ejemplo, el "Mes 1" es junio de 2003 para Néstor Kirchner y diciembre de 2023 para Javier Milei).

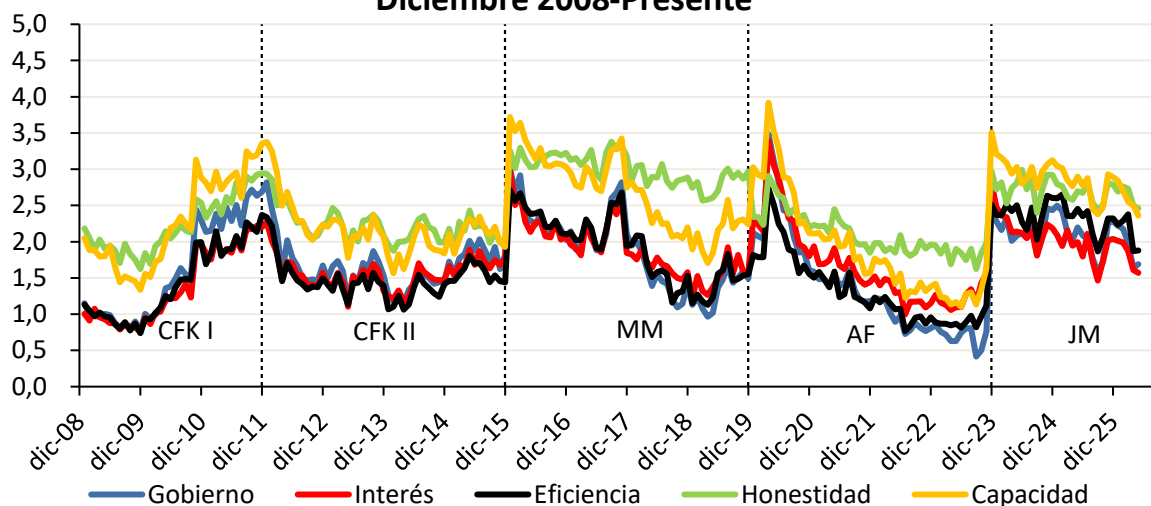
El ICG durante la presidencia de Javier Milei se ha mantenido en niveles relativamente altos, similares a los de los períodos de Néstor Kirchner y Mauricio Macri, y por encima del mandato de Eduardo Duhalde, los dos de Cristina Kirchner, y el de Alberto Fernández (en este último caso con la excepción de los primeros meses de la pandemia Covid-19).

En el mes 30 de la actual gestión presidencial, el nivel del ICG es similar al que obtuvo el gobierno de Mauricio Macri en el mismo momento de su mandato (2,04; -2,6%) y menor al registrado en la presidencia de Néstor Kirchner (2,42; -17,8%). En cambio, el 1,99 de este mes es superior al que se registró en el mes 30 de los mandatos de Cristina Kirchner II (1,70; +17,1%), Cristina Kirchner I (1,61; +23,6%) y Alberto Fernández (1,40; +42,0%).

### Evolución del ICG por presidencia



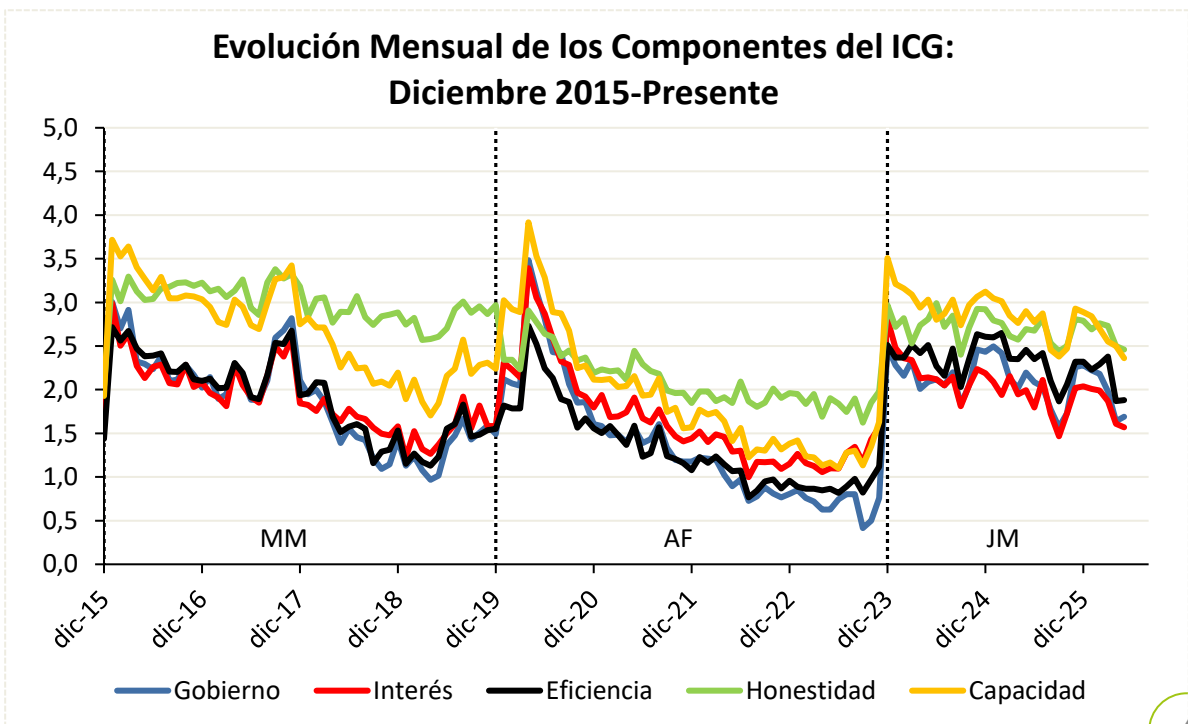
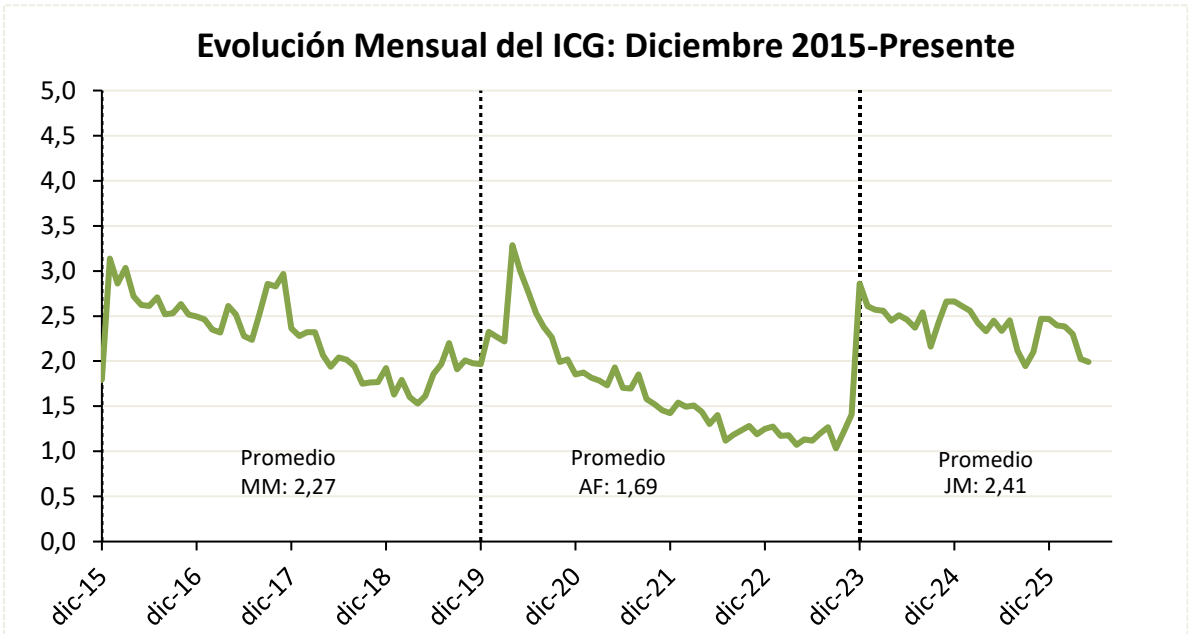
### Evolución Mensual de los Componentes del ICG: Diciembre 2008-Presente



En el mes de mayo, tres de los cinco componentes del ICG presentaron disminuciones respecto de abril. Capacidad desciende a 2,36 puntos (-5,6%), el nuevo mínimo de la gestión de Javier Milei. La Preocupación por el interés general cae a 1,57 puntos (-2,5%) y Honestidad disminuye a 2,46 puntos (-1,6%), los menores registros de ambos componentes durante el 2026. La Evaluación general del gobierno aumenta a 1,69 puntos (+3,0%) y el componente de Eficiencia alcanza 1,88 puntos (+0,5%).

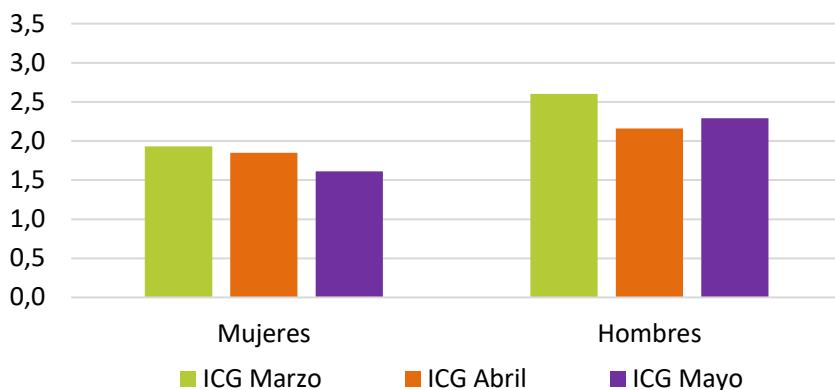
En este contexto, el promedio de la gestión Milei desciende a 2,41 puntos, su registro más bajo. Como referencia, los promedios de Macri y Fernández en el mismo tramo de sus gestiones fueron de 2,51 y 1,95, respectivamente.

Para visualizar de manera más precisa la trayectoria del ICG durante el gobierno de Javier Milei, los siguientes gráficos muestran la evolución mensual del índice, y de sus componentes, a partir de diciembre de 2015.



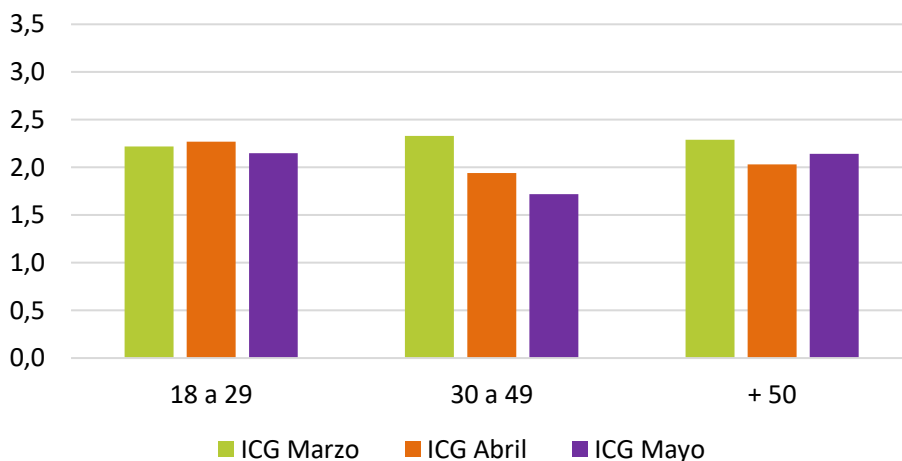
## 2. Género

La brecha de género en mayo aumenta a 0,68 puntos, retomando la tendencia previa al mes de abril, en el que se observó una brecha de 0,31 puntos. Esto se debe a un descenso significativo del ICG en las mujeres, hasta 1,61 puntos (-13,0%) y un aumento entre los hombres (2,29 ; +6,0%).



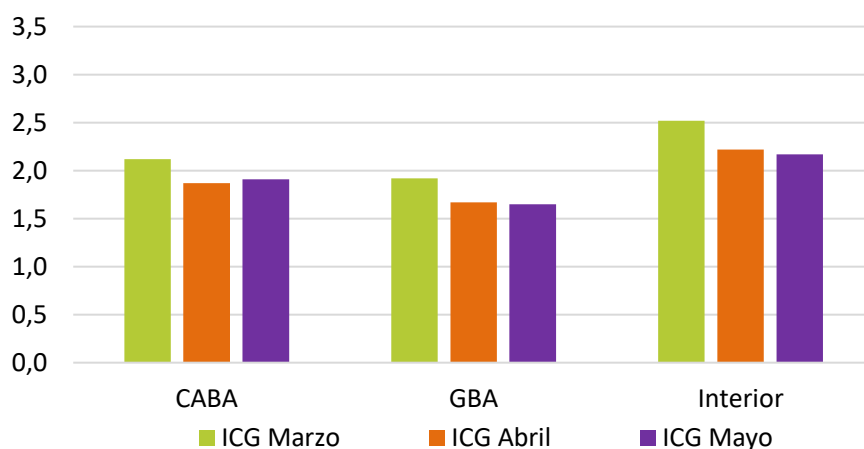
## 3. Edad

Al igual que el mes previo, el ICG de mayo alcanzó su máximo en el segmento conformado por personas de entre 18 y 29 años, con un valor de 2,15 puntos (-5,3%). Entre las personas mayores de 50 años, el ICG aumenta a 2,14 puntos (+5,4%). Por último, en el grupo de entre 30 y 49 años tiene lugar una contracción más pronunciada, la segunda consecutiva, ubicándose el ICG en 1,72 puntos (-11,3%).



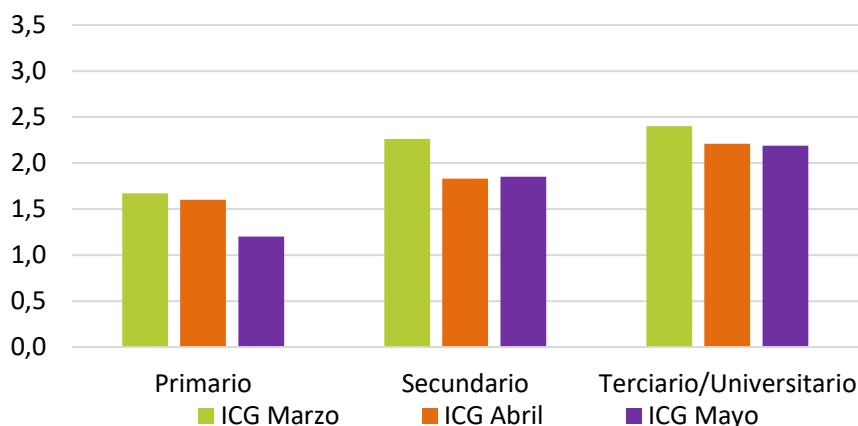
## 4. Zona geográfica

En el plano geográfico, el ICG presenta nuevamente su mayor valor entre quienes residen en el interior, con 2,17 puntos (-2,3%). Dentro del AMBA, los habitantes de la CABA se ubican en 1,91 puntos (+2,1%) y los del GBA en 1,65 puntos (-1,2%).



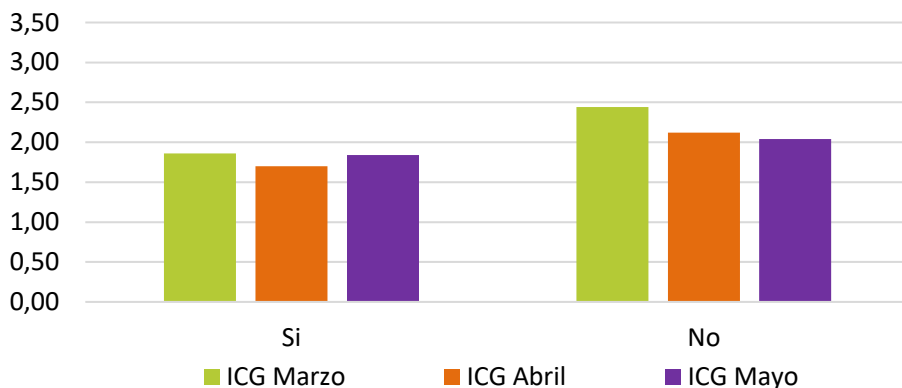
## 5. Nivel de instrucción

El ICG de mayo alcanza su nivel más elevado entre quienes poseen nivel educativo terciario y/o universitario, con 2,19 puntos (-0,9%). Le siguen quienes completaron el nivel secundario con 1,85 puntos (+1,1%). Por último, el segmento con instrucción primaria presenta una disminución significativa respecto del mes anterior, con 1,20 puntos (-25,0%).



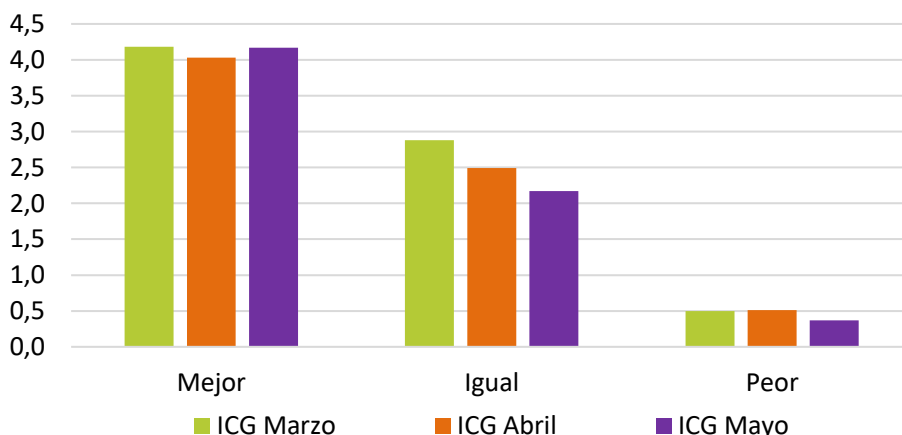
## 6. Víctimas de delitos

En línea con lo observado en meses anteriores, el ICG de mayo fue mayor entre quienes dicen no haber sido (ellos o sus familias) víctimas de delitos en los últimos 12 meses (2,04; +8,2%), que entre quienes dicen haber sido víctimas (1,84; +3,8%). La brecha entre ambos grupos, sin embargo, se redujo con respecto a abril y marzo.



## 7. Perspectivas económicas

Al igual que en meses anteriores, en mayo el ICG alcanzó su nivel más elevado entre quienes creen que la situación económica mejorará dentro de un año (4,17; +3,5%). Entre quienes creen que se mantendrá igual se registra una caída significativa (2,17; -12,9%). Por último, la disminución más pronunciada del mes, en términos porcentuales, ocurre entre quienes creen que la situación empeorará (0,37; -27,5%).



## En resumen

El ICG de mayo fue de 1,99 puntos, lo que representa una variación de -1,6% respecto de abril y de -18,7% respecto de mayo del año pasado.

Tres de los cinco componentes del ICG disminuyeron. En particular, Capacidad presentó un nuevo valor mínimo en la gestión de Javier Milei. Honestidad y Preocupación por el interés general alcanzaron sus menores valores de 2026. Eficiencia y Evaluación general del gobierno muestran aumentos respecto del mes anterior.

Las mayores caídas del mes se concentraron entre las personas con nivel educativo primario, las mujeres, el segmento compuesto por personas de entre 30 y 49 años, entre quienes piensan que la situación económica se mantendrá igual en un año, y entre quienes creen que empeorará. Por otro lado, se observa un aumento entre los hombres, las personas mayores de 50 años, quienes creen que la situación económica mejorará en un año y aquellos que en el último año fueron víctimas de un delito.

En el plano geográfico, el ICG presenta nuevamente su mayor valor entre quienes residen en el interior, seguidos por los habitantes de la CABA y, por último, los del GBA.

### Ficha técnica

Encuesta: realizada por Poliarquía Consultores.

Universo: población general mayor de 18 años, residente en ciudades de más de 10.000 habitantes.

Tipo de encuesta: telefónica.

Características de la muestra: aleatoria, polietápica, estratificada por zonas para la selección de las características y números telefónicos. Selección de los entrevistados en base a cuotas de sexo y edad.

Tamaño de la muestra: 1000 casos en treinta y nueve localidades de todo el país.

Error estándar del ICG para el total de la muestra:  $\pm 0,06$ .

Intervalo de confianza del ICG (95%): 1,86 – 2,12.

Fechas del trabajo de campo: entre el 4 y el 19 de mayo de 2026.

Por cualquier consulta, contactarse con Carlos Gervasoni ([cgervasoni@utdt.edu](mailto:cgervasoni@utdt.edu))  
o con Guadalupe Dorna ([gdorna@utdt.edu](mailto:gdorna@utdt.edu))